



GUIDA PRATICA ALL'USO DI **GPSDump®**

Versione 1.0

A cura di:

Roberto Adinolfi

Feedback e suggerimenti: roberto.adi@alice.it

Sommario

Sommario	2
Premessa	3
Cos'è GpsDump	4
Collegare il GPS al computer	5
Scaricare le tracce	7
Caricare le boe	11
Caricare le boe per una gara	13

Premessa

FIVL ha da sempre posto molta attenzione alla formazione di figure capaci, preparate e competenti nell'ambito del volo libero sia in deltaplano che in parapendio. Per questi motivi ha da sempre organizzato corsi, stage, conferenze, serate tematiche diffuse su tutto il territorio Italiano per poter avere una presenza e diffusione capillare.

Ultimamente il mondo del volo libero ed in particolare l'aspetto dell'organizzazione delle gare richiede un aggiornamento continuo a diversi livelli. Basti pensare alla continua evoluzione dei regolamenti tecnici, che richiedono un continuo aggiornamento delle figure chiavi come il Direttore di Gara, l'organizzatore, lo score keeper etc.

Ancora più veloce è l'evoluzione dei software legati alla refertazione e alla gestione dei GPS, ed anche in questo settore la FIVL sta cercando di tenere il passo con i tempi.

Nel Novembre 2010 è stato organizzato a Borso del Grappa uno stage specifico focalizzato alla formazione di nuovi score keeper (meglio noti come "refertatori") e direttori gara.

In particolare lo stage per refertatori è stato tenuto da Silvestro Biondi, Stefano Claut e Roberto Adinolfi che sono i migliori refertatori a livello italiano con esperienza non solo nei vari Campionati regionali ma anche nella Coppa Italia, Campionati Italiani, Trofei FAI 2, trofei FAI, Coppa del Mondo, etc.

In quest'occasione è stato richiesto da alcuni partecipanti la creazione di una guida pratica all'uso dei vari software di refertazione.

Questo piccolo manuale è il primo ad essere realizzato, seguiranno poi altre piccole guide, brevi, semplici e chiare che serviranno a chiarire dubbi e perplessità riguardanti gli altri due software fondamentali per la refertazione: FSComp® e FSDump®.

Carlo Tagliaro

Aree regionali FIVL

Cos'è GpsDump

GpsDump è un software gratuito che consente di scaricare le tracce e caricare le boe dalla maggior parte dei GPS usati nel mondo del Volo Libero. In questa guida verrà spiegato come collegare lo strumento al computer, scaricare le tracce e caricare le boe.

La versione più recente può essere sempre scaricata connettendosi al sito

<http://home.gethome.no/stein.sorensen/>

e cliccando sulla voce “GpsDump” nel menù a sinistra.

E' compatibile solo con sistemi Windows.

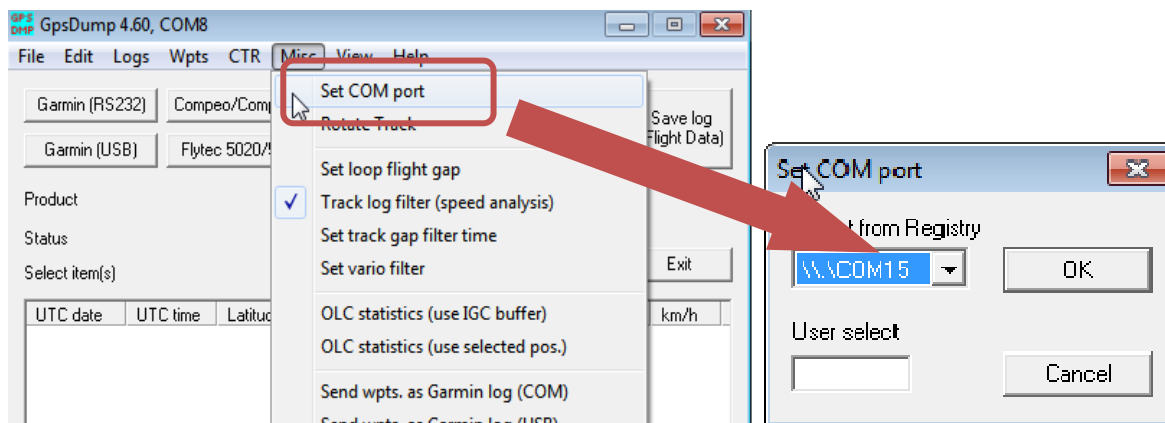
L'ultima versione disponibile può essere scaricata cliccando su “exe” e salvando il file sul computer.

Contents Main GpsDump Command line help GpsDump beta versions Luftrom Validate IGC file GpsDump2002 GpsDump for Linux GpsDump for Mac Vendepunkter Contact me	<h2>GpsDump</h2> <p>This is the program to be used for the international flightlog and the Norwegian xc-league.</p> <p>Download track logs from many Garmin models, MLR, Log_It/MuzzyLoggeR/GPS Tracklogger, Top Navigator / XC Trainer, Brauniger/Flytec mod and MTK/Pentagram. Magellan models are also supported (SporTrack), but I have not received much feedback on which models that works.</p> <p>Upload/download waypoints to/from Garmin models, MLR, Brauniger/Flytec models, Top Navigator / XC Trainer and Flymaster.</p> <p>Known errors:</p> <ul style="list-style-type: none">• On Garmin USB models turning power off fails. <p>Latest version</p> <p>Version 4.60 (exe) (zip).</p> <ul style="list-style-type: none">• Most internal text strings and file names now use Unicode.• Waypoint height in .kml files may be omitted.• Empty track log segments in .gpx files does not cause GpsDump to crash. <p>Previous versions:</p>
---	--

GpsDump non ha bisogno di installazione ed è sufficiente un doppio click sul file appena scaricato per eseguirlo.

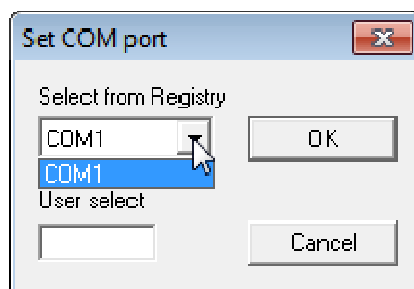
Collegare il GPS al computer

Se il computer dispone di una porta COM (porta seriale) è sufficiente collegare il cavo del GPS al computer e scegliere la porta dal menù “Misc → Set COM port”.

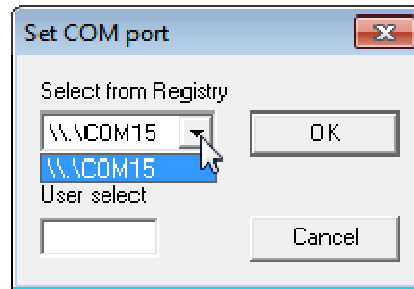


Se si dispone di un convertitore seriale-USB oppure lo strumento dispone di una porta COM virtuale (ad esempio il Flymaster B1NAV o il Bräuniger IQ Compeo+) è necessario:

- Scollegare lo strumento
- Andare nel menù “Misc → Set COM port” e verificare quali sono le porte disponibili (in questo esempio è disponibile solo la porta COM1)



- Cliccare su “Cancel”
- Collegare il convertitore o lo strumento al computer e attendere qualche secondo
- Controllare nuovamente la liste delle porte disponibili in “Misc → Set COM port”



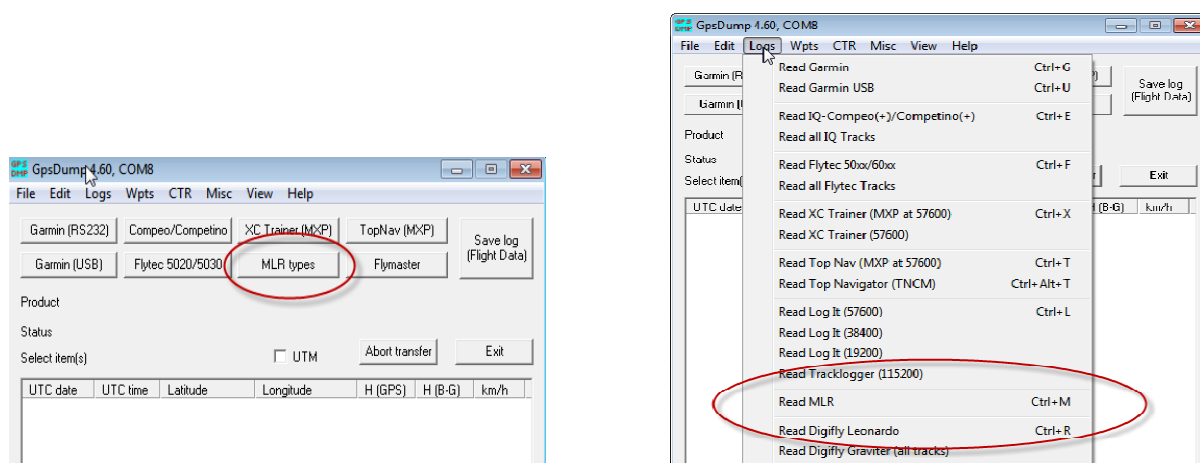
- Selezionare la nuova porta COM che appare, in questo esempio la \\.\COM15

GpsDump è ora pronto a caricare/scaricare il GPS.

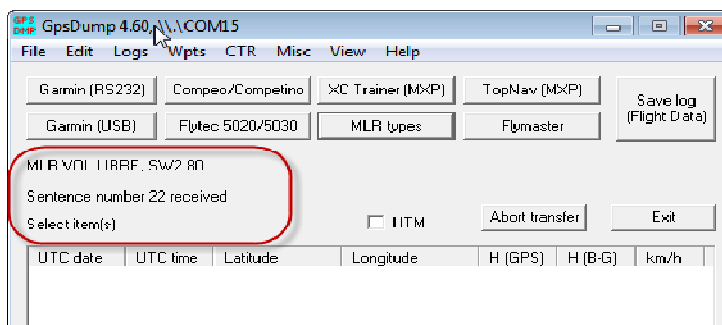
N.B: tutte le porte COM virtuali iniziano con la stringa \\.\

Scaricare le tracce

Per scaricare la traccia è sufficiente cliccare sul bottone della pulsantiera che corrisponde al proprio GPS (in questo esempio un MLR) oppure cliccare sul menù “Logs” e scegliere il GPS dalla lista (“Read MLR”).

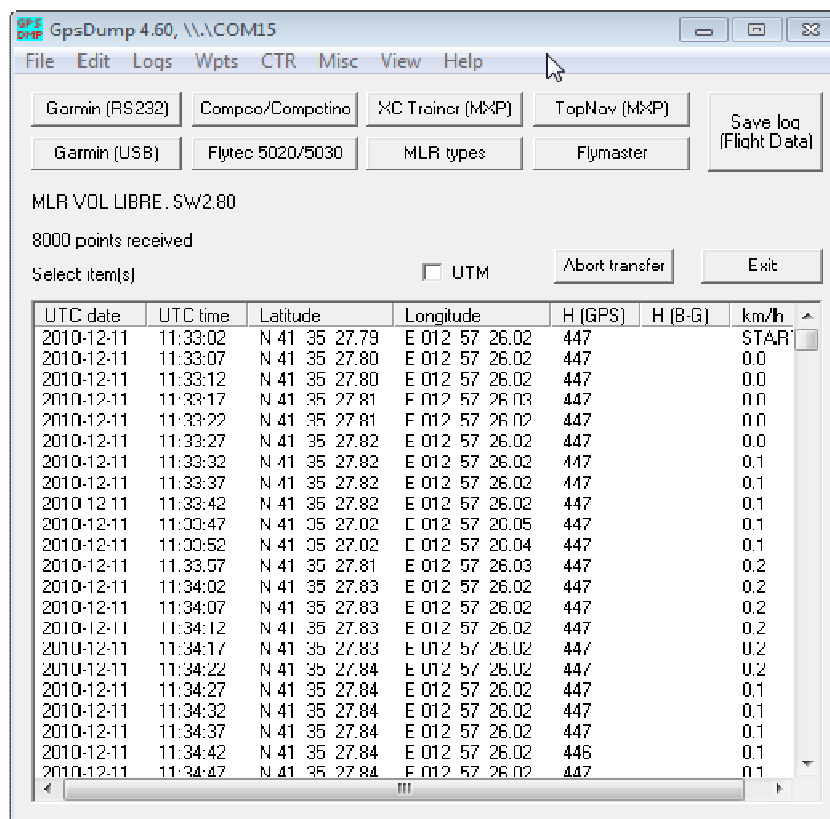


Durante lo scarico della traccia verrà mostrato il nome e/o modello del GPS ed il tempo mancante alla fine dell’operazione (solo per alcuni GPS).

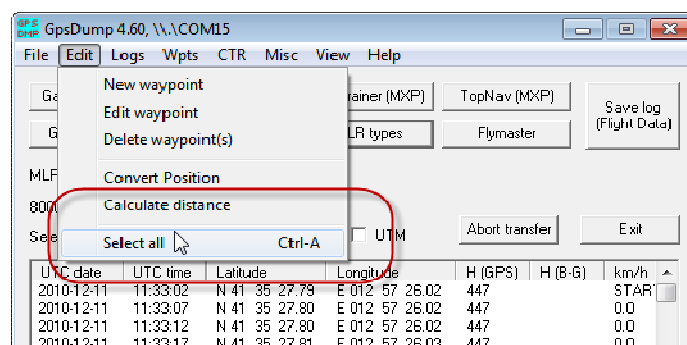


Al termine dell’operazione verrà mostrata la lista di tutti i singoli punti GPS scaricati, ognuno dei quali identificato dal giorno, orario UTC, latitudine, longitudine, quota GPS, quota barometrica (solo per gli strumenti vario-GPS integrati) e velocità al suolo registrata.

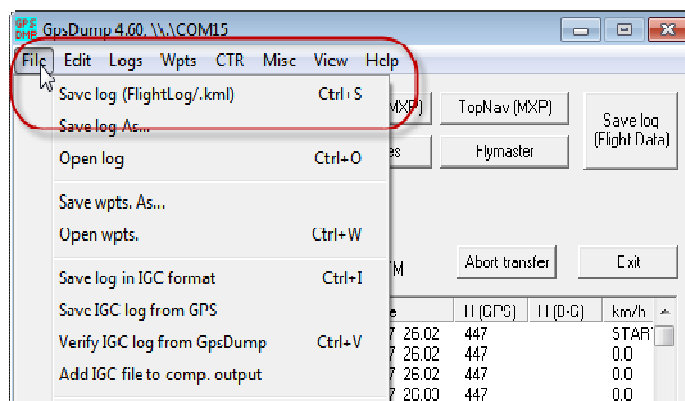
FIVL – FEDERAZIONE ITALIANA VOLO LIBERO



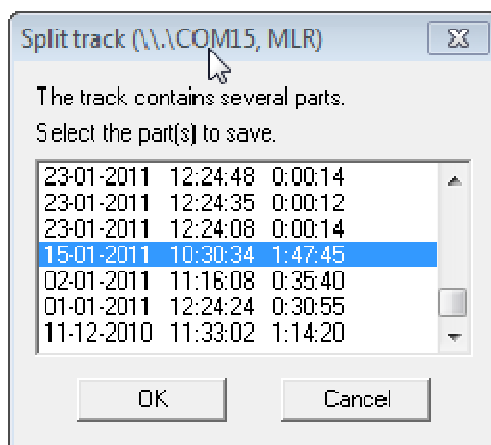
Per salvare la traccia sul computer selezionate tutti i punti cliccando sul menù “Edit → Select All” oppure premendo insieme i tasti CTRL+A.



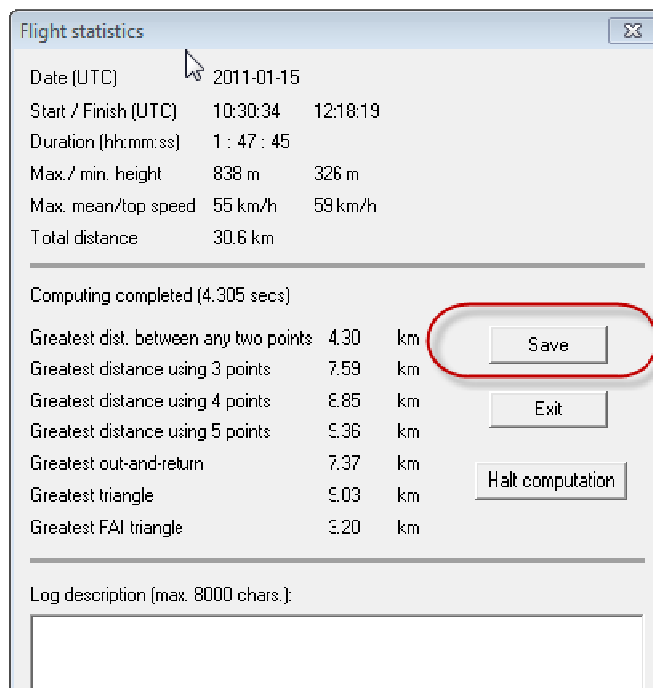
Cliccare sul menù “File → Save Log” oppure premere il bottone “Save Log (Flight Data)” presente nell’interfaccia principale.



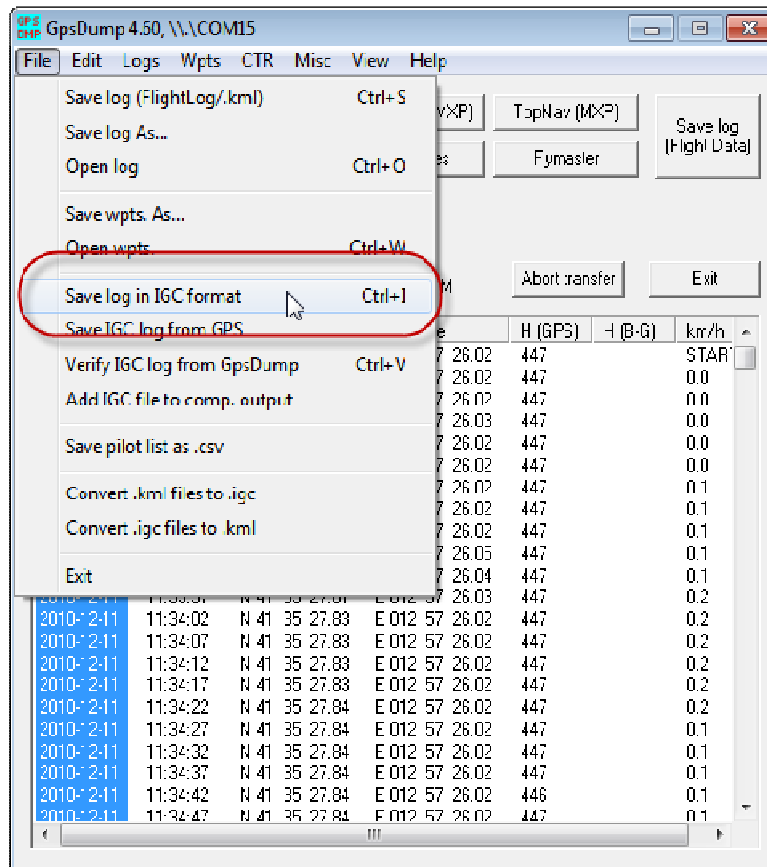
Se nello strumento sono presenti più tracce verrà richiesto quale deve essere quella salvata sul disco. Per ciascuna traccia verranno mostrati data, ora di decollo e durata del volo



Cliccando su OK verrà aperta una nuova finestra che mostra una serie di statistiche riassuntive del volo effettuato; cliccando nuovamente su “Save” sarà possibile salvare il file sul proprio computer nella cartella che si desidera.



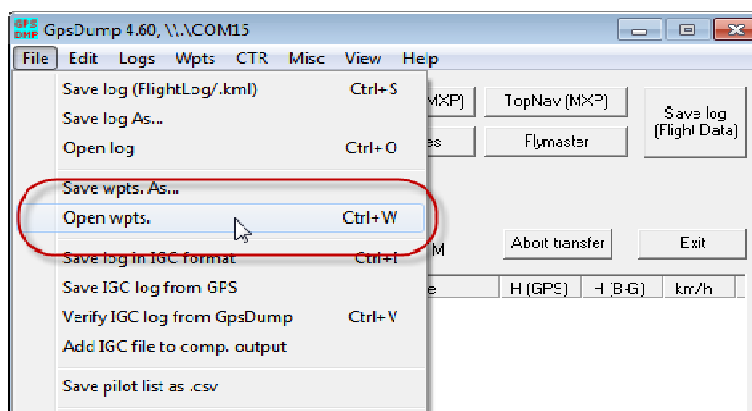
GpsDump salva le tracce in formato KML e possono essere visualizzate con Google Earth. E' possibile anche salvare la traccia in formato IGC cliccando su "File → Save Log in IGC format".



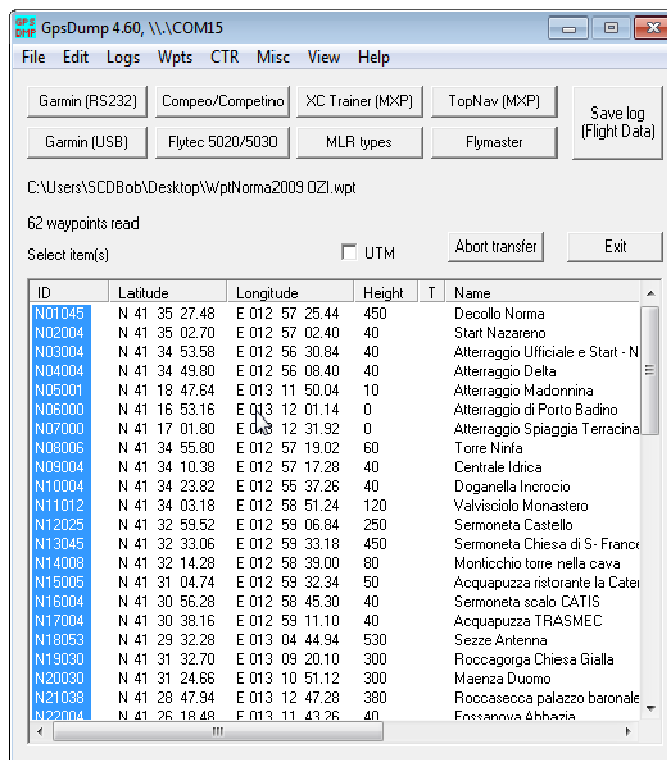
Caricare le boe

GpsDump permette anche di caricare le boe (note anche come “waypoint” o “turnpoint”) in formato OZI o Geographical. Se si dispone di boe in formato CompeGPS è possibile convertirle in formato OZI usando GPS Babel (scaricabile da <http://www.gpsbabel.org/>).

Per aprire il file che contiene le boe cliccare sul menù “File → Open wpts.”

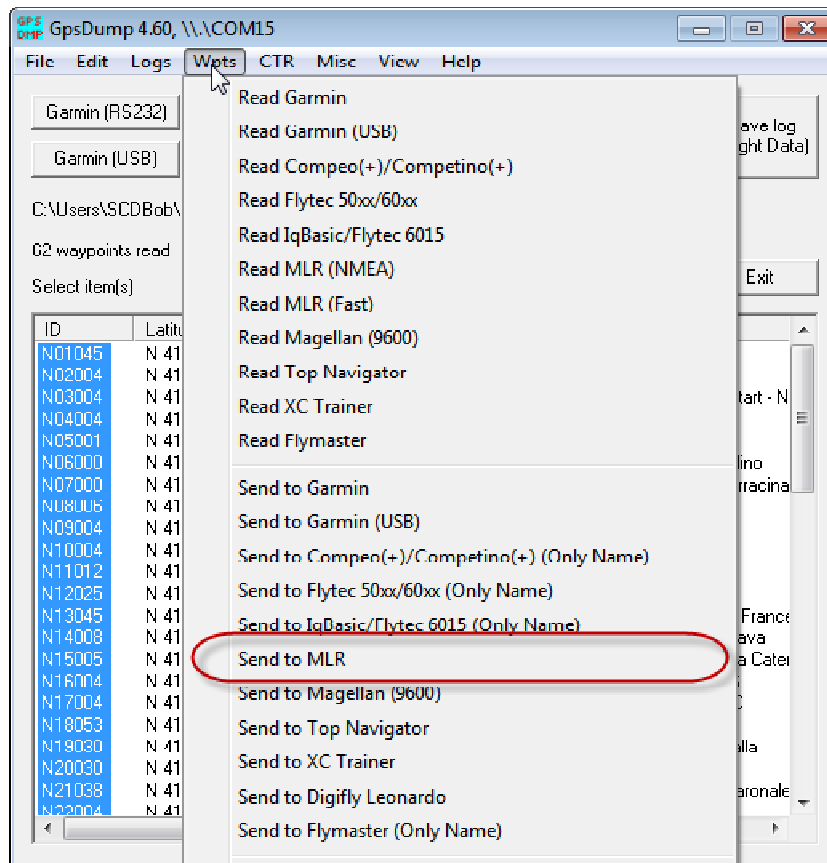


Selezionare il file che contiene le boe: attenzione al formato che viene scelto (oltre al formato OZI ne sono disponibili altri, come ad esempio KML e GPX). Le boe verranno caricate in GpsDump: per selezionarle tutte, cliccare su “Edit → Select All” oppure premere i tasti CTRL+A.

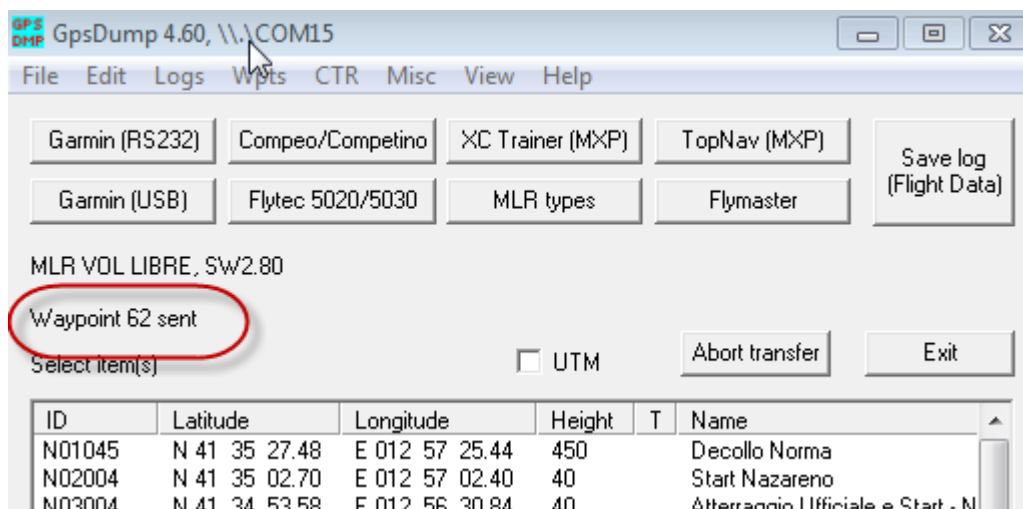


FIVL – FEDERAZIONE ITALIANA VOLO LIBERO

Per inviare le boe selezionate al GPS cliccare sul menù “Wpts → Send to” e scegliere il proprio strumento (in questo caso MLR). Se si inviano le boe ad un Compeo, Competino o Flymaster selezionare sempre la voce “Send to (ID+Name)” in modo da inviare sia l’ID della boa che la descrizione.



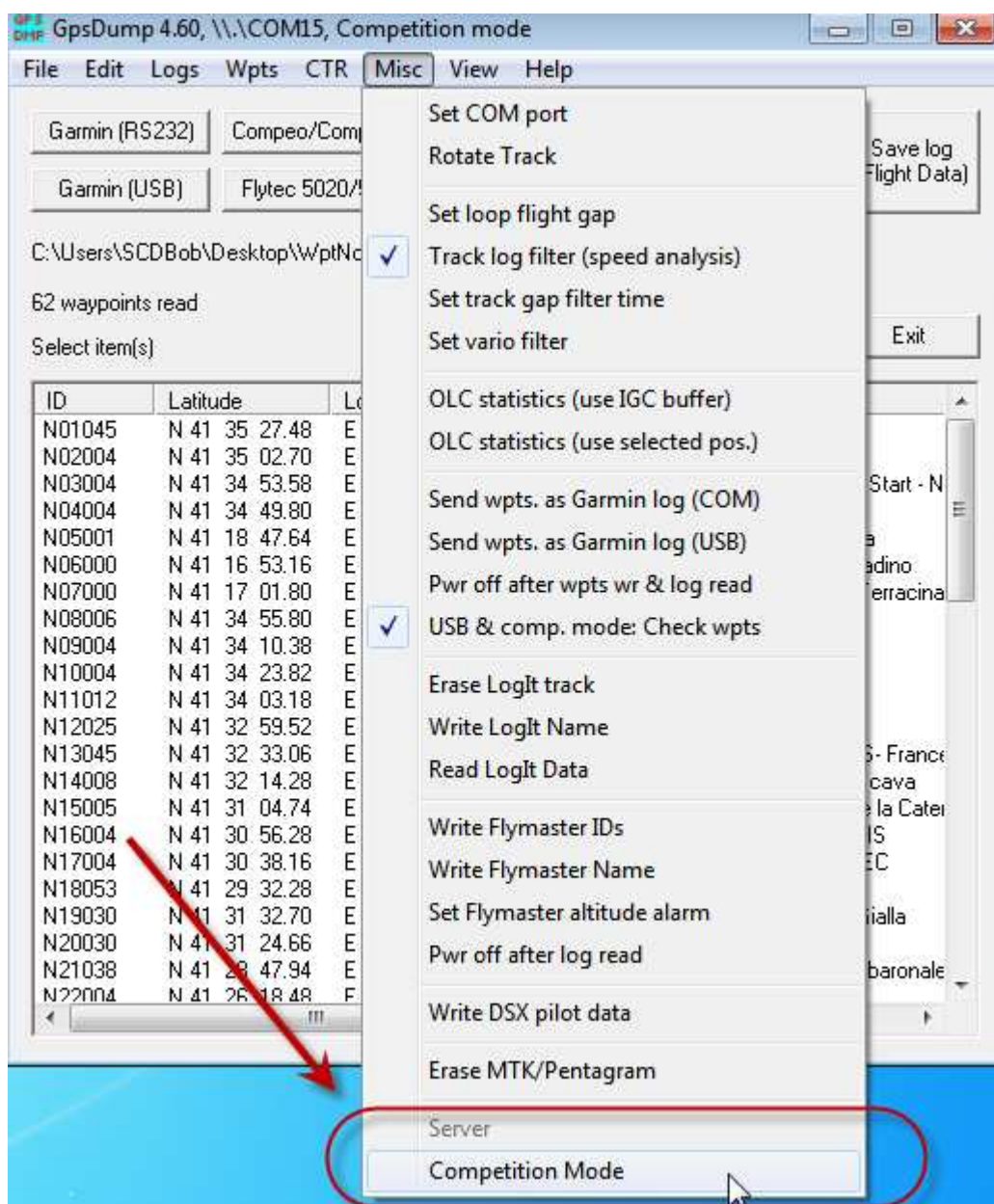
Al termine dell’operazione verrà mostrato il numero di waypoint inviati allo strumento.



Caricare le boe per una gara

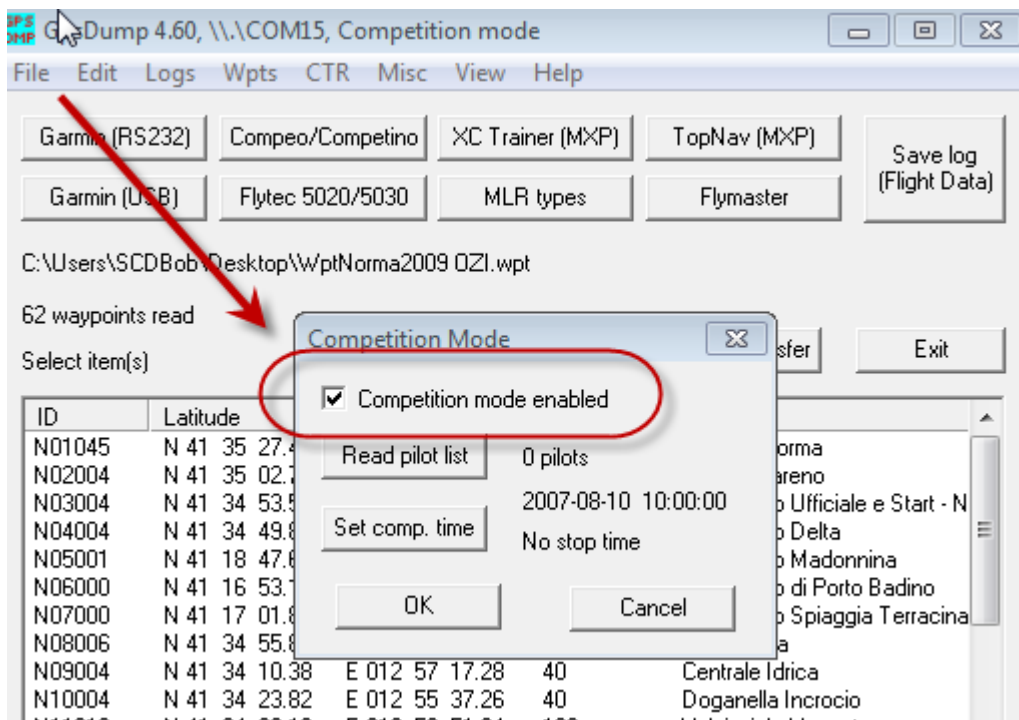
Prima di partecipare ad una gara di qualsiasi livello (regionale, nazionale e oltre) è altamente consigliato cancellare tutte le tracce e le boe presenti nel GPS. Nelle competizioni lo score keeper solitamente carica una particolare boa, detta “boa civetta”, che serve per identificare univocamente il pilota all’interno del sistema di refertazione. La boa civetta contiene il numero con cui il pilota viene identificato nella competizione: nella gare italiane questo numero corrisponde (nella maggior parte di casi) al numero FIVL del pilota.

Per inserire la boa civetta prima della gara è necessario impostare GPSDump in modalità competizione cliccando sul menù “Misc → Competition Mode”.

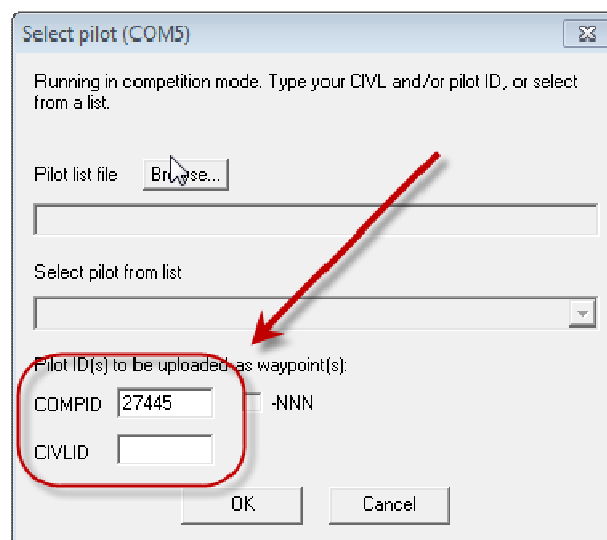


FIVL – FEDERAZIONE ITALIANA VOLO LIBERO

Nella nuova finestra che si apre spuntare l'opzione "Competition mode enabled" e cliccare su ok.



Dopo aver impostato GPSDump in competition mode si possono inviare le boe allo strumento come spiegato nel paragrafo precedente (selezionando tutte le boe, cliccando sul menù "Wpts" e infine cliccando su "Send to MLR"). Nella nuova finestra che si apre inserire il proprio numero FIVL nel campo "COMPID" ed eventualmente il numero CIVL nel campo "CIVLID". Cliccare poi su sul bottone OK per confermare.



Sullo strumento saranno ora presenti 2 boe in più rispetto al numero delle boe normali: una boe conterrà il numero FIVL e la seconda boe il numero CIVL (se è stato inserito).